



Heilsa, líðan og starfstengd viðhorf starfsfólks sveitarfélaga í kjölfar efnahagsþrenginga

Hjördís Sigursteinsdóttir



HÁSKÓLI ÍSLANDS
FÉLAGS- OG MANNVÍSINDAEILD



Háskólinn
á Akureyri

VIÐSKIPTA- OG RAUNVÍSINDASVIÐ



Efni erindis

- Doktorsritgerð í félagsfræði við HÍ
 - Í doktorsnefndinni eru Guðbjörg Linda Rafnsdóttir (leiðbeinandi), Asbjörn Grimsmo, Guðbjörg Andrea Jónsdóttir og Þorgerður Einarsdóttir
- Spurningar um heilsu, líðan og starfsánægju á vinnustað





Íslensk efnahagssumhverfi

- Stærsta niðursveifla í efnahagslífi á friðartímum
- Ört vaxandi atvinnuleysi, verðbólga og gengisfellin
- Alvarlega afleiðingar fyrir íslensku þjóðina
 - Heimili
 - Fyrirtæki
 - Stofnanir





„Lítill starfsánægja eða óánægja í starfi er talin geta endurspeglað „meinsemdir“ hjá stofnanaheildinni, t.d. vandamál stjórnunarlegs eðlis, óviðunandi vinnuaðstæður, mikið vinnuálag, lág laun eða langan vinnutíma. Neikvæð afstaða til stjórnenda er talin gefa til kynna að bæta þurfi stjórnunaraðferðir og samskipti starfsfólks“

- Starfsánægja hefur m.a. áhrif á:
 - Afköst
 - Fjarvistir frá vinnu
 - Starfsmannaveltu
 - Heilsu
 - Lífsánægju





Aðferðarfræði

• Netkönnun

- Staðlaður spurningalisti
- Þrjár fyrirlagnir (2010, 2011 og 2013)
- Starfsfólk 20 sveitarfélaga
- 2971 starfsmaður svaraði í þrígang
 - 82% konur og 18% karlar

• Rýnihópaviðtöl

- Hálf staðlaður viðtalsrammi
- Níu rýnihópar (2011)
- Starfsfólk tveggja sveitarfélaga (Akureyri og Hafnarfjörður)
- 53 starfsmenn
 - 81% konur og 19% karlar





Starfsöryggi í kjölfar hruns

- Uppsagnir á vinnustað sem rekja má beint til efnahagshrunsins
 - 25% - 44% - 48%
- Halda vinnunni næstu 12 mánuði
 - 95% - 98% - 98%
- Starfsöryggi
 - 4,06 – 3,84 – 3,84





Starfsmaður sambýla

„Skerðing á vinnustaðnum okkar þýðir í rauninni skerðingu á þjónustu við skjólstæðinga okkar. Það er það sem gerir starfið okkar erfitt eftir hrun og hefur mikil áhrif á starfsánægjuna. Það er ekkert gaman að þurfa að segja þeim að það er engin bíóferð í kvöld, reynum aftur í næsta mánuði, ekki á morgun, heldur í næsta mánuði, skilurðu. Við tökum þetta mjög nærri okkur, sum þeirra eiga okkur bara að.“





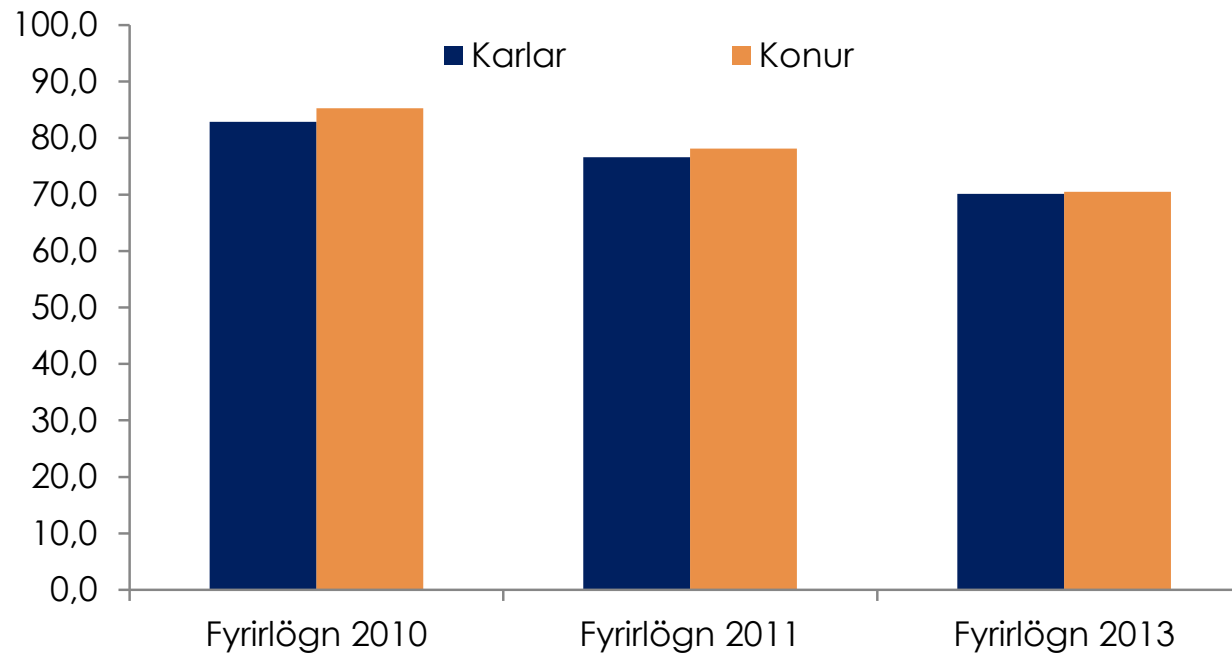
Grunnskólakennari

„Álagið hjá okkur hefur aukist gríðarlega vegna ýmiskonar fjarveru starfsfólks og búið að taka fyrir alla afleysingu. Við höfum reynt að hlaupa til en erum bara búin að fá nóg. Í morgun til dæmis hljóp ég í annan bekk og skildi stuðningsfulltrúann minn eftir sem er kolólöglegt en stjórnendum finnst það bara í lagi. Þetta bara gengur ekki lengur, það er mikið kurr og óánægja í fólki.“



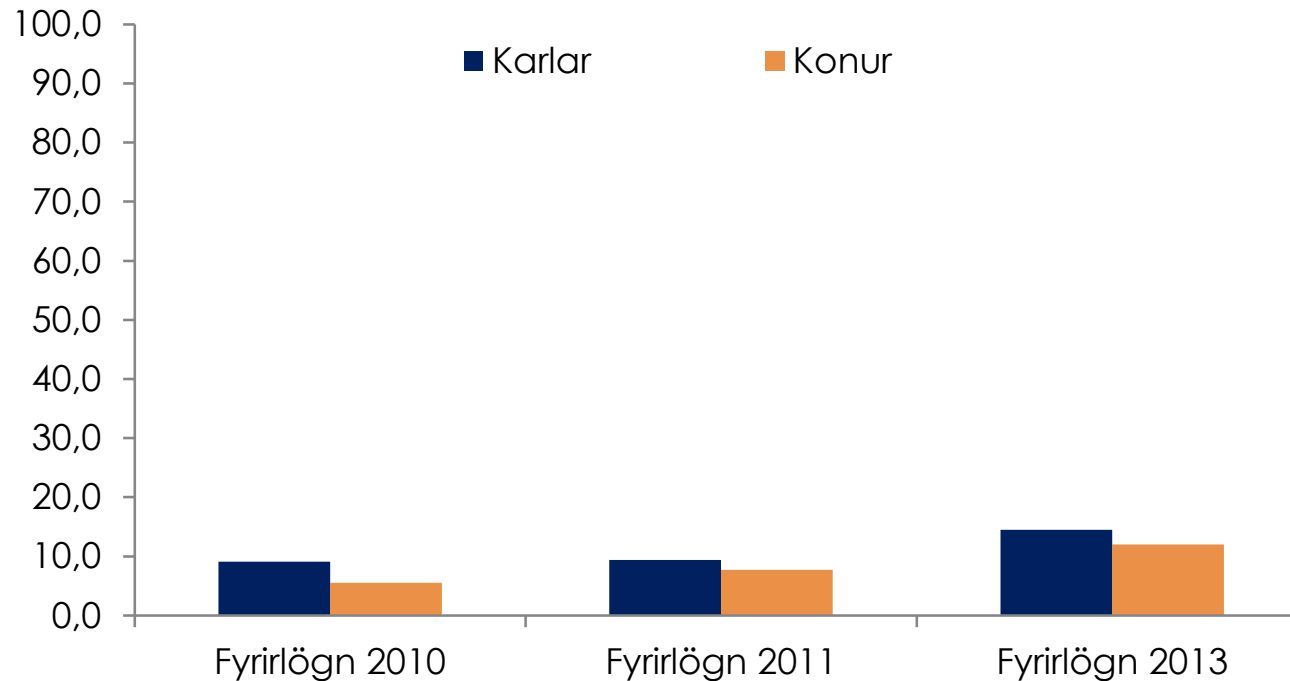


Þegar á heildina er litið er ég ánægð/ur í starfi mínu





Ég hugsa oft um að hætta í núverandi starfi





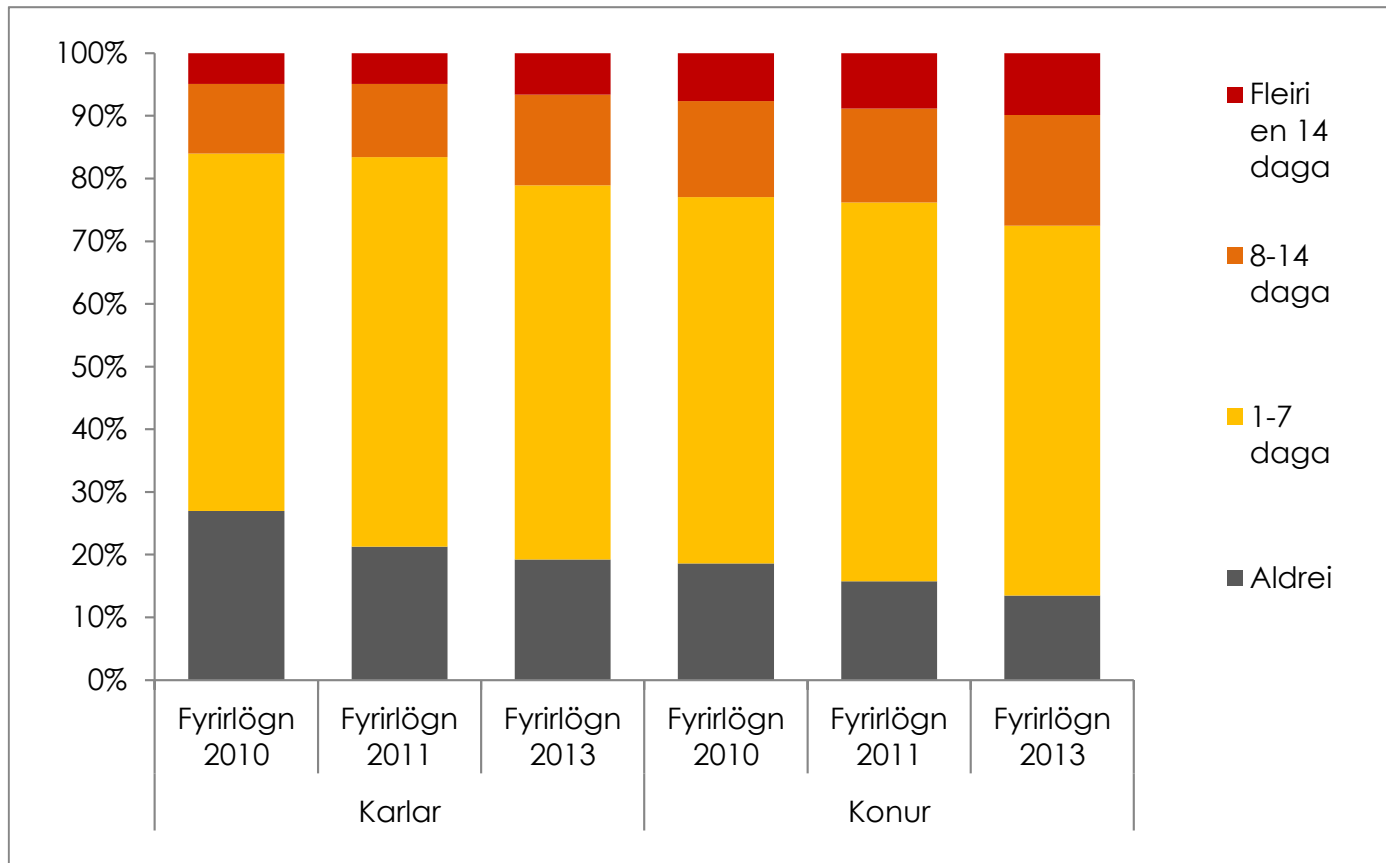
Grunnskólakennari

„Á mínum vinnustað hefur ekki verið mikið um veikindafjarvistir í gegnum tíðina en það hefur breyst frá því að efnahagshrunið varð. Í dag er það þannig að á hverjum einasta degi hringir einn eða fleiri sig inn veikan. Þetta þýðir bara meira álag á okkur sem mæta því verkefnum eru alltaf þau sömu. Ég veit ekki hversu lengi enn þetta getur gengið svona hjá okkur.“



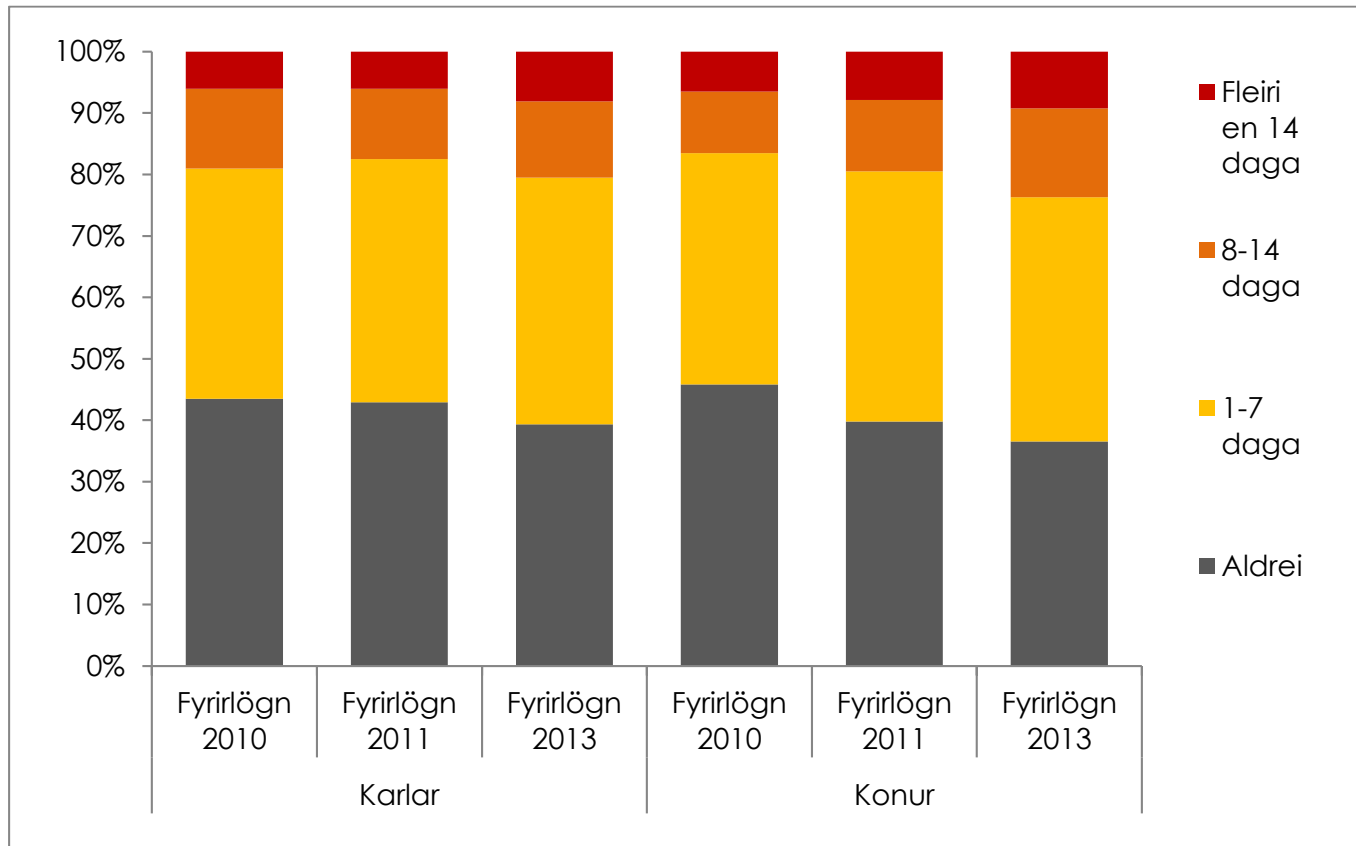


Þróun veikindafjarvista



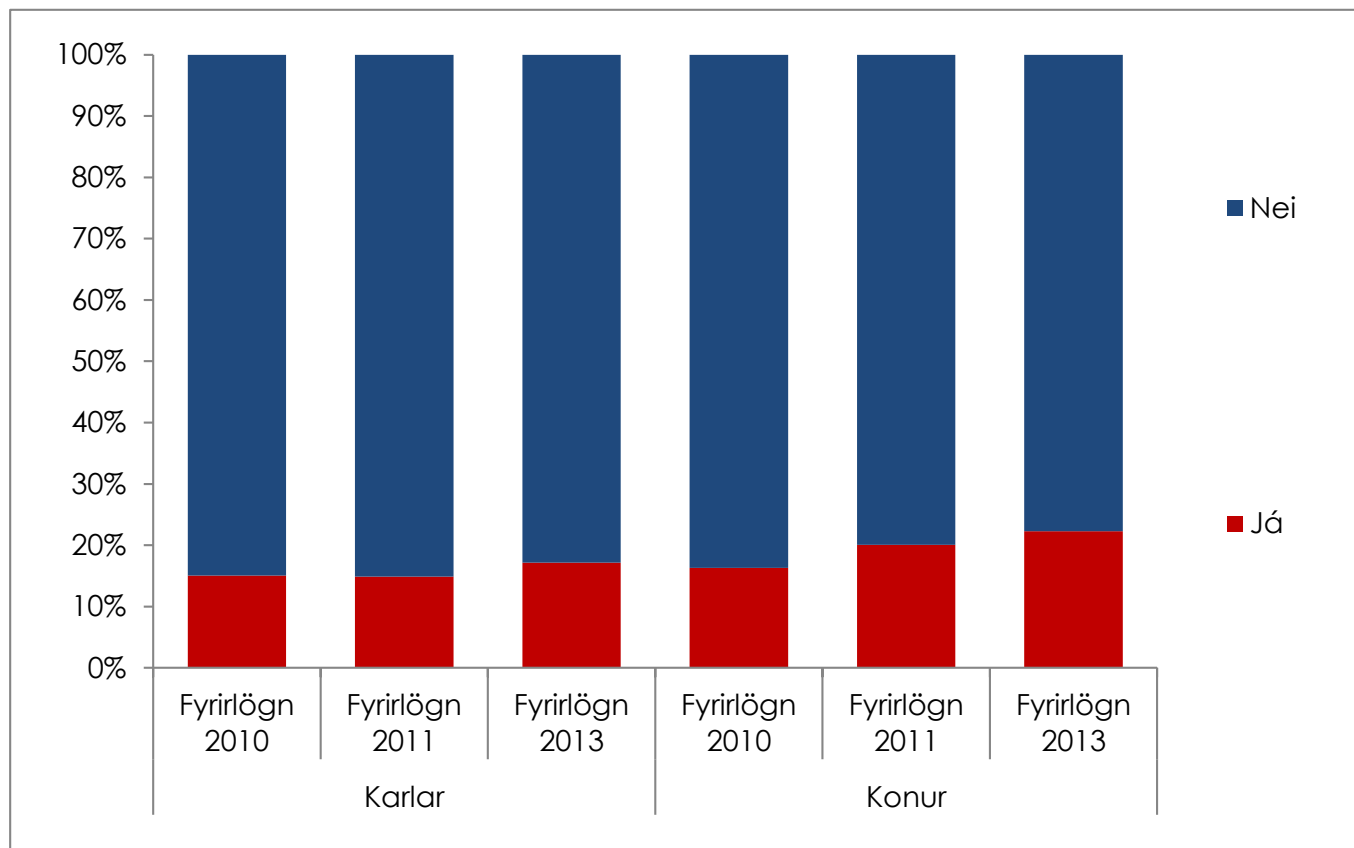


Mætt veik/ur í vinnu





Leitað til læknis vegna veikinda/heilsubreysts sem þú rekur til aðstæðna í vinnunni síðastliðna 12 mánuði?





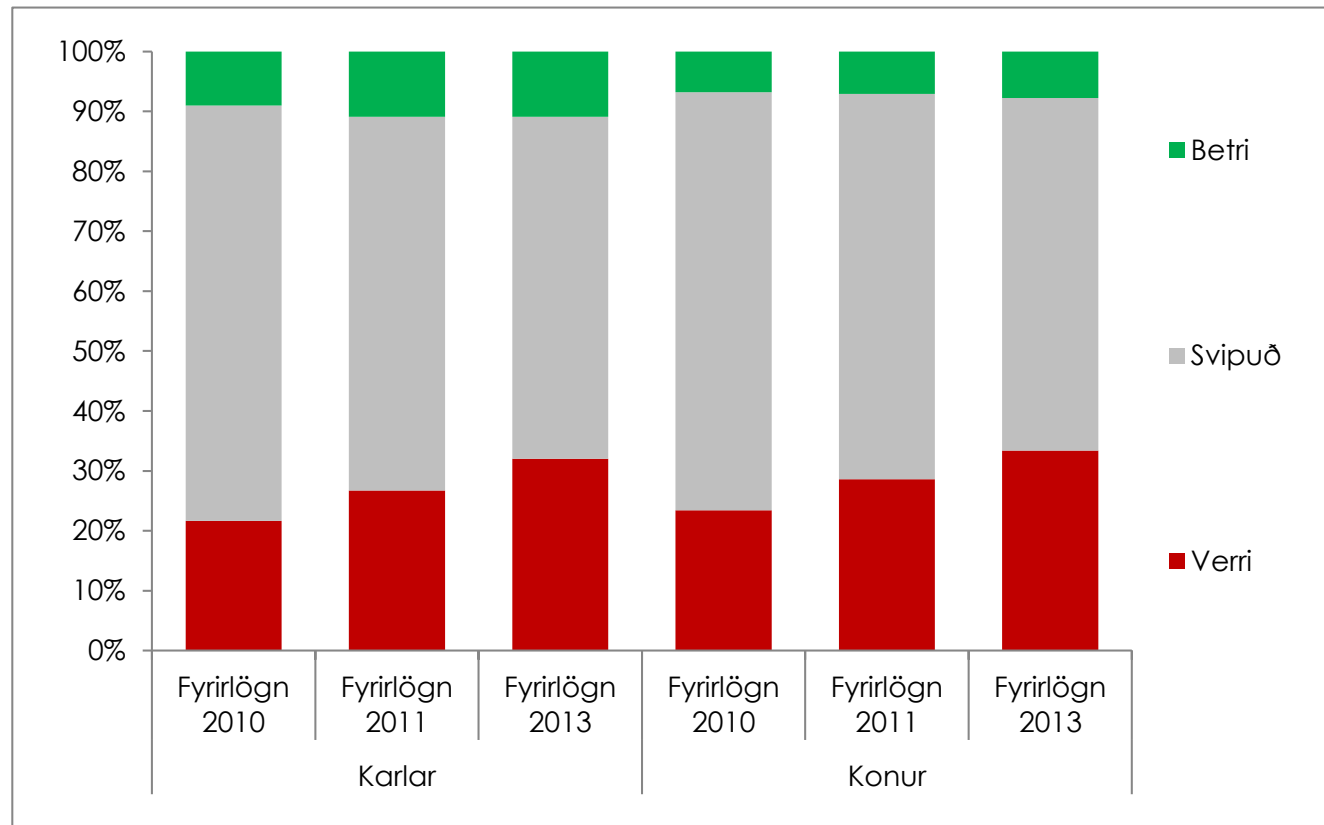
Leikskólakennari

„Á mínum vinnustað líður ekki sá dagur að einhvern starfsmann vanti ekki og það fleiri en einn. Við þurfum samt að skila okkar þannig að maður hleypur bara hraðar og hraðar. Stundum finnst mér eins og það sé ekki gert ráð fyrir að maður annist börnin líka, eins og við getum bara hengt þau upp á snaga og gert það sem gera þarf. Hvernig í ósköpunum eigum við að hafa ánægju af starfinu í svona aðstæðum?“



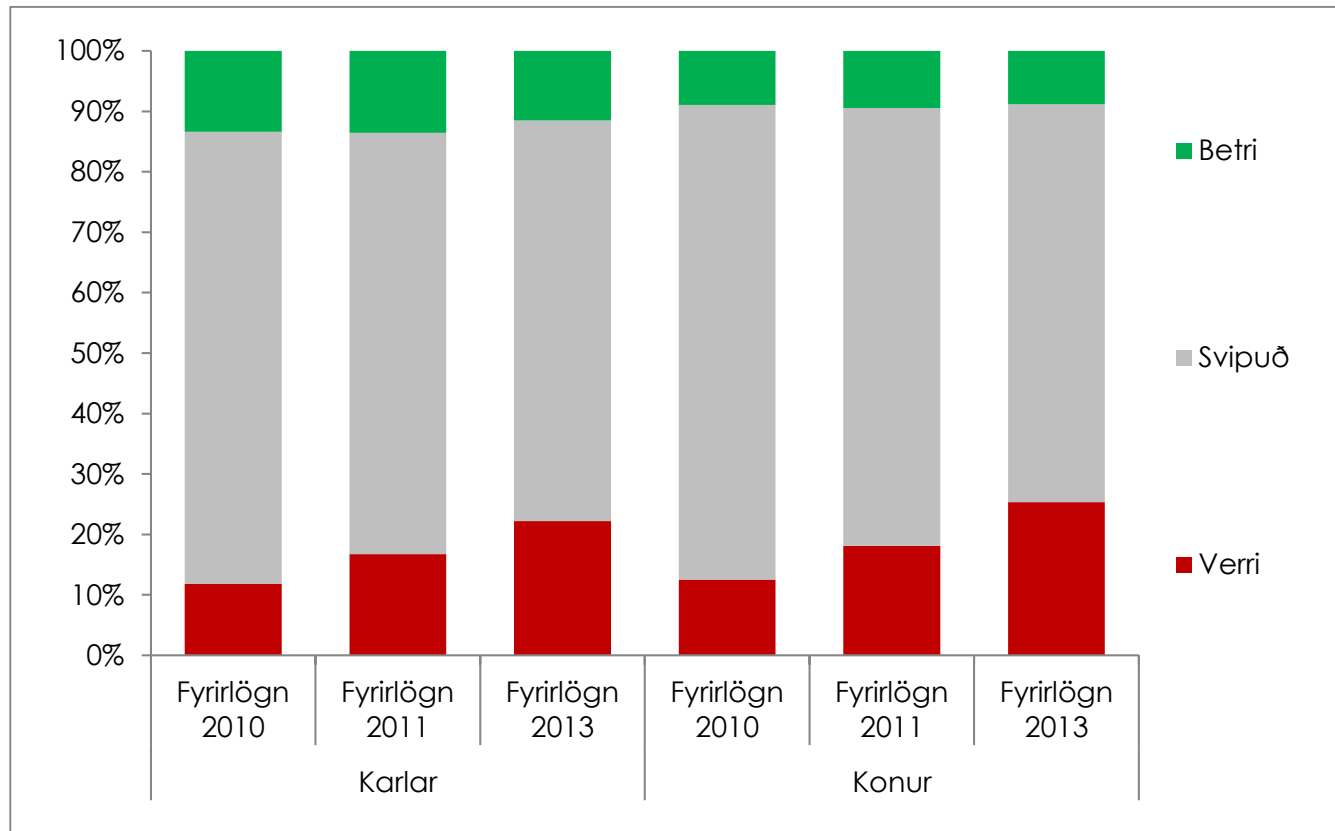


Andleg heilsa



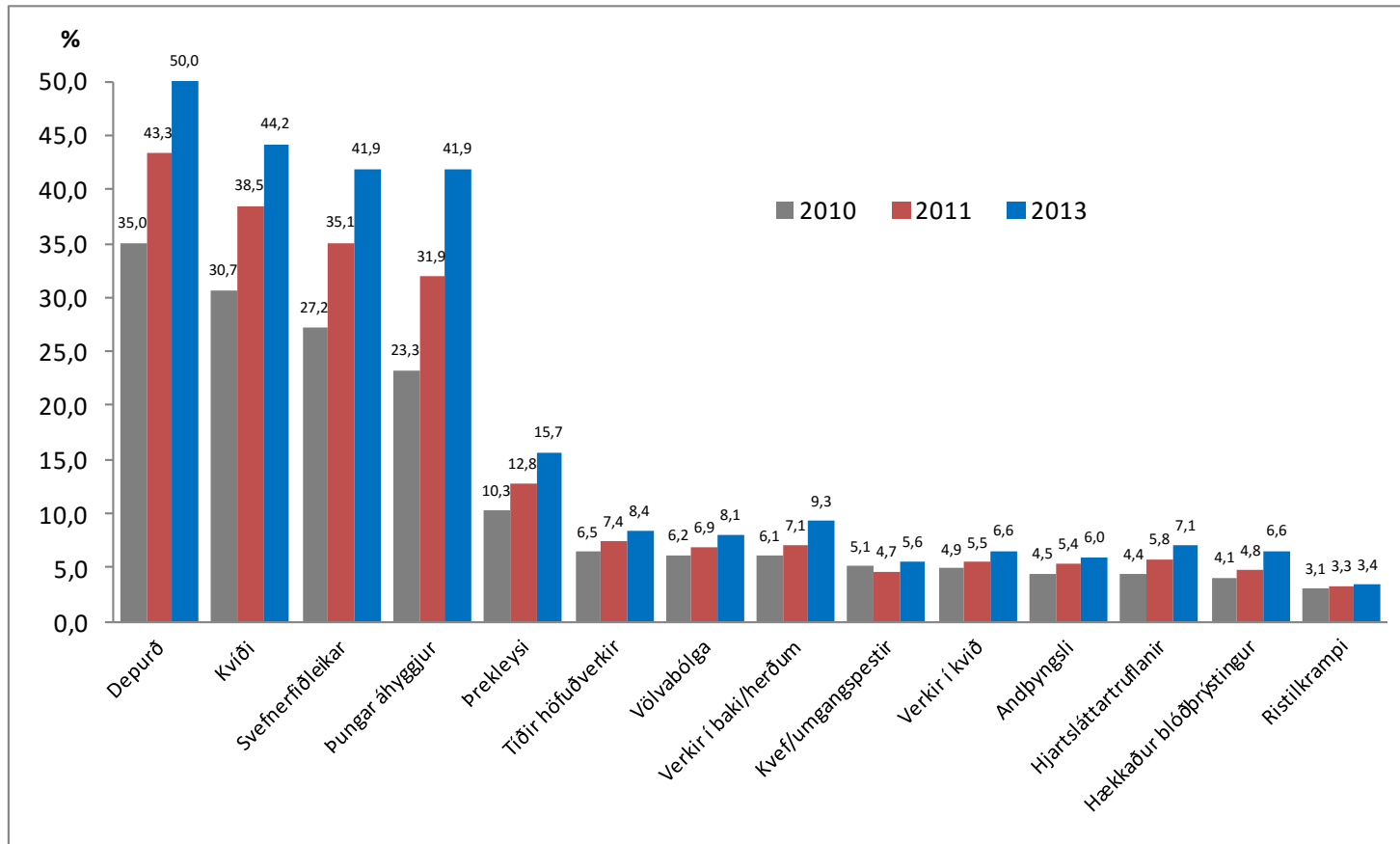


Líkamleg heilsa





Einkenni og verkir eftir hrun





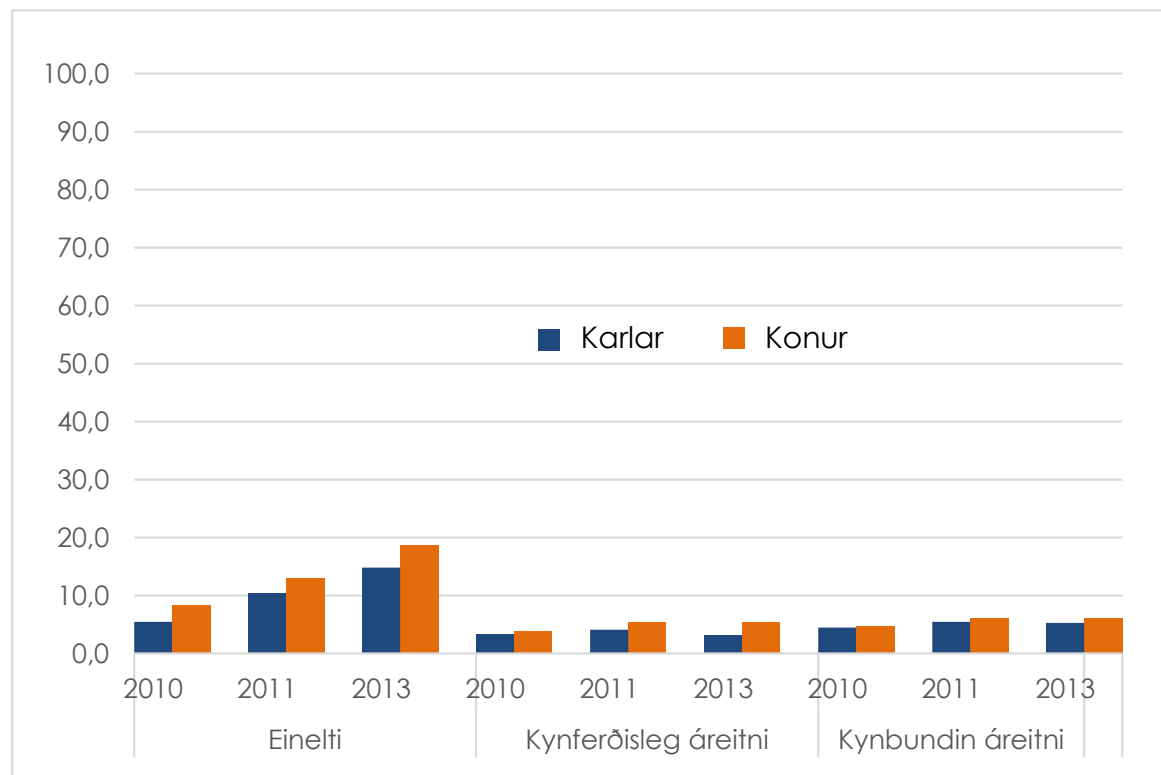
Starfsmaður elliheimila

„Álagið hefur aukist verulega hjá okkur og komin mikil þreyta í mannskapinn. Auðvitað hefur það áhrif á starfsánægjuna þegar maður er alltaf þreyttur og þarf sífellt að hlaupa hraðar til að ná að sinna öllum verkefnum. Verkefnin okkar fara ekkert, þau eru alltaf til staðar og það er mikið til sama fólkið sem hringir sig inn veika og það er farið að valda töluverðri togstreitu á vinnustaðnum.“



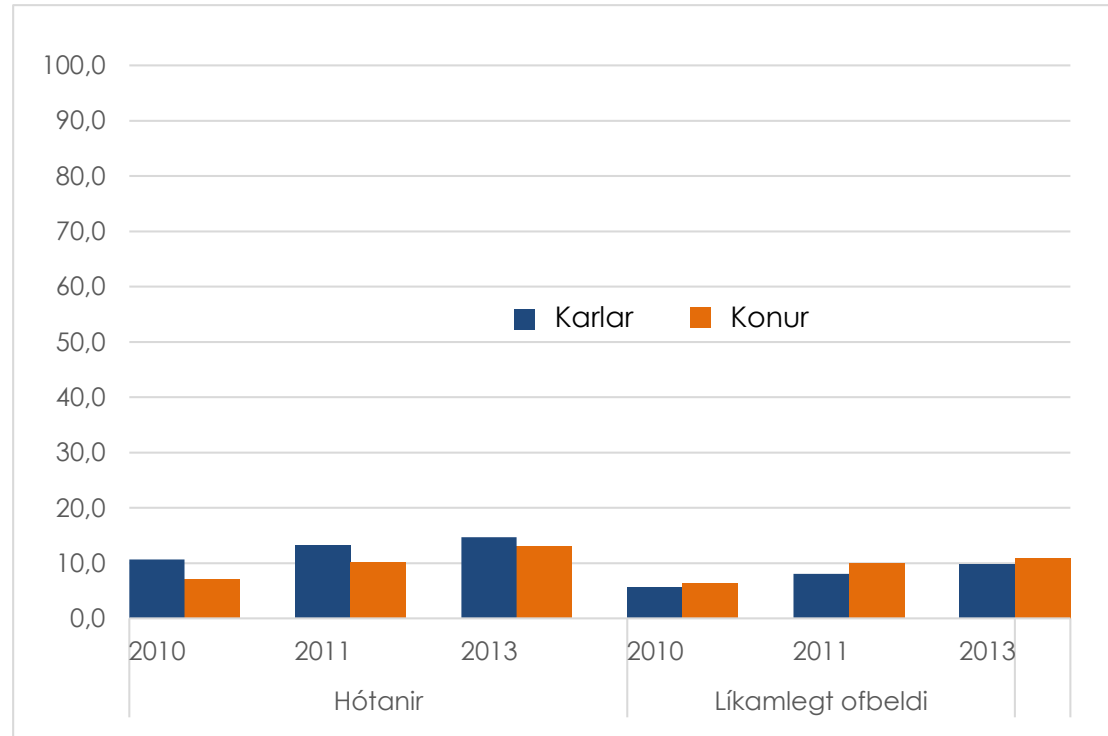


Einelti, kynferðisleg áreitni og kynbundin áreitni á núverandi vinnustað





Hótanir og líkamlegt ofbeldi á núverandi vinnustað





Leikskólakennari

„Leikskólinn hefur alltaf verið griðastaður bæði fyrir okkur og börnin. Það var alltaf gaman í vinnunni, erfitt en gaman. Nú hefur þetta allt breyst. Þetta er ekki lengur griðastaður, það hefur tapast. Vinnugleðin hefur tapast. Nú er bara álag og erfitt og lítil gleði.“





Ályktun

- Rannsóknin sýnir að langtímaáhrif bankakreppunnar á heilsu og líðan starfsfólks hefur áhrif allt að fimm árum síðar.
- Vinnuaðstæður hafa versnað verulega í kjölfar efnahagshrunsins, sem telst áhyggjuefni.
- Starfsmannaheilsuvernd þarf að taka mið af þessu og hvetja stjórnendur til að vinna að heilsueflandi forvarnarstarfi, starfsfólki til heilla.





Takk fyrir



HÁSKÓLI ÍSLANDS
FÉLAGS- OG MANNVÍSINDAEILD



Háskólinn
á Akureyri

VIÐSKIPTA- OG RAUNVÍSINDASVIÐ